

**Аналитический отчёт о работе
учителя - логопеда МОУ детского сада № 284
Платоновой И.В.
за 2019 - 2020 учебный год.**

I. Организационное, диагностическое и коррекционно-развивающее направления.

В период с 1 по 30 сентября 2019 г. было проведено стартовое логопедическое обследование детей. На основании результатов углубленного логопедического обследования всех компонентов речи составлены индивидуальные коррекционные планы на каждого воспитанника. По результатам логопедического обследования и тяжести речевого дефекта было сформировано расписание индивидуальных и подгрупповых занятий. Также были сформированы микрогруппы в соответствии с выявленными нарушениями звукопроизношения, лексико-грамматического строя речи и с учетом психолого-педагогических особенностей детей.

Задачи коррекционно-развивающей работы:

- развивать фонематическое восприятие и слух;
- развивать органы артикуляционного аппарата;
- развивать дыхание;
- развивать связную речь;
- обогащать словарь;
- совершенствовать грамматический строй речи;
- вызвать звук;
- автоматизировать звук;
- дифференцировать звук;
- развить психические функции;
- развить мелкую моторику;
- совершенствовать навыки чтения;
- коррекция дисграфии.

Занятия проводились не менее 2-3 раза в неделю индивидуально и с каждой подгруппой. Вся коррекционная работа (коррекционно-развивающие занятия, индивидуальная работа с детьми по постановке и автоматизации звуков, развитию фонематического слуха, формированию лексико-грамматического строя речи и т.д.) была проведена в соответствии с календарно-тематическим планированием на 2019-2020 уч.год.

На индивидуальных занятиях проводились:

- пальчиковая и артикуляционная гимнастика;
- постановка или автоматизация (или дифференциация) нарушенных звуков;
- упражнение по развитию дыхания;
- игры на развитие психических процессов;
- работа над связной речи;
- упражнения по развитию фонематических процессов;
- работа по преодолению аграмматизмов при словообразовании и словоизменении.

В запланированные сроки (декабрь-январь) был проведён логопедический мониторинг с целью выявления динамики развития речи в коррекционно-образовательном процессе каждого ребёнка. Итоговая диагностика в конце учебного года (май) для контроля эффективности коррекционно-логопедической работы выявила положительную динамику в развитии речи детей.

Эффективность проведённой коррекционно - развивающей работы была отслежена в ходе диагностического исследования. Обобщающие результаты проведённых исследований представлены в таблице № 1.

**График динамики результатов коррекционно-развивающей работы с воспитанниками
подготовительных к школе групп
(логопедическое заключение - ФНР, ФФНР, 6-7-й год жизни), за 2019 – 2020 год**

Уровень Параметры	Высокий		Средний		Низкий	
	Начало	Конец	Начало	Конец	Начало	Конец
Понимание речи	5-20%	20-80%	19-76%	5-20%	1-4%	0%
Артикуляционная моторика	5-20%	21-84%	15-60%	4– 16%	5-20%	0%
Фонематическое восприятие	2-8%	19-76%	20-80%	6-24%	3– 12%	0%
Звуко-буквенный анализ	1-4%	21-84%	16-64%	4– 16%	8-32%	0%
Звукопроизношение	0	21-84%	18-72%	4– 16%	7-28%	0%
Слоговая структура слова	1-4%	21-84%	19-76%	4– 16%	5-20%	0%
Словарь	3– 12%	19-76%	17-68%	6-24%	5-20%	0%
Грамматический строй	4– 16%	19-76%	17-68%	6-24%	4– 16%	0%
Связная речь	3– 12%	18-72%	18-72%	7-28%	4– 16%	0%

Для большей достоверности и наглядности я сравнила данные двух обследований, сопоставила показатели диагностики уровня речи до проведения коррекционной работы и после нее. В таблице видно, что дети, находившиеся на высоком уровне развития речи, по окончании обследования показали те же результаты. Дети, находящиеся на низком уровне, повысили результаты, и перешли на средний уровень развития речи, а дети со средним уровнем поднялись на высокий уровень. По результатам этих данных я пришла к выводу о том, что уровень развития речи некоторых детей хотя и не достиг возрастной нормы, но все-таки повысил качественную результативность. Без улучшений детей нет.

Значительно улучшилось звукопроизношение, грамматический строй речи, пространственная ориентировка, артикуляционная моторика, мелкая моторика.

Состояние фонематических процессов дошкольников в конце учебного года: после завершения обследования стало видно, что в начале учебного года детей с низким уровнем развития фонематических процессов было 12%, в конце года число детей с низким уровнем снизилось до 0 %.

Состояние связной речи дошкольников в конце учебного года: после завершения обследования стало видно, что в начале учебного года детей с низким уровнем развития связной речи было 16 %, в конце года число детей с низким уровнем составило 0%.

За период с 2019 – 2020 года из общего числа детей (25 чел.), показали высокий уровень речевого развития 21 чел. Результаты коррекционно – развивающей работы

следующие: 21 чел. – положительная динамика, 4 чел. – средний уровень. Что составило 84% от доли воспитанников, освоивших коррекционно-развивающую программу.

Эффективность коррекционной работы за 2019 – 2020 уч. г. наглядно показано в диаграммах № 1 – 2. (в %)

Диаграмма № 1 на начало года

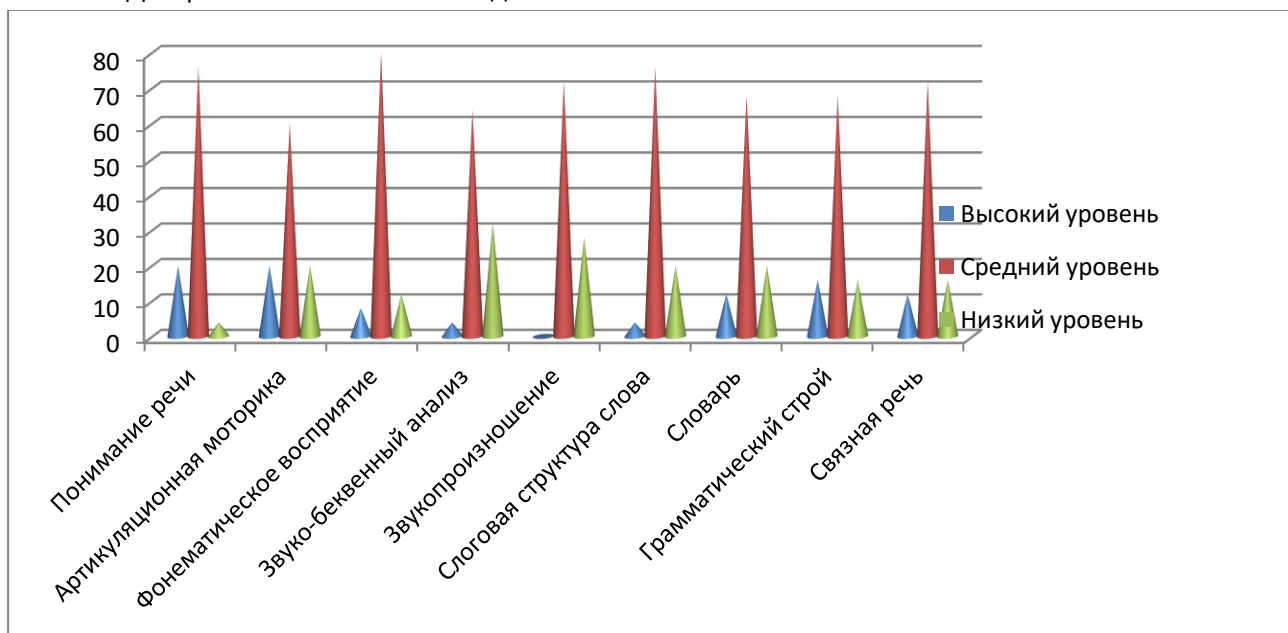
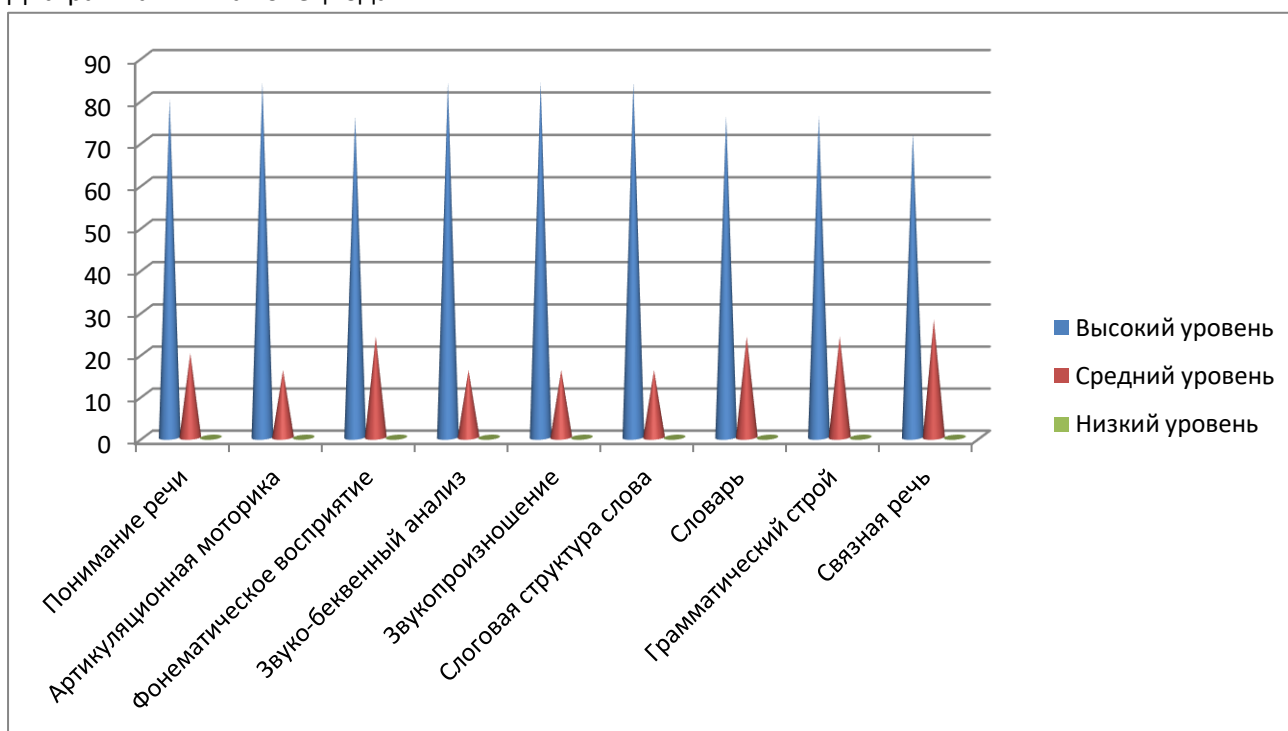


Диаграмма № 2 на конец года.



С целью выявления детей с речевой патологией в ДООУ в середине учебного года было проведено первичное логопедическое обследование детей в возрасте 5 – 7 лет. Все дети, нуждающиеся в логопедической помощи, взяты на учёт.

Направлено на ПМПК в текущем году – 8 детей.

II. Консультативное направление.

В соответствии с годовым планом работы, с педагогами детского сада проводились консультации по вопросам планирования работы по развитию речи детей с учётом

возрастных норм и лексических тем, оказывалась систематическая помощь воспитателям в организации индивидуальной и групповой работы по развитию речи.

В группах ДОУ оформлялись методические стенды и папки-передвижки для систематической пропаганды логопедических знаний, приобщения родителей к коррекционно-воспитательной работе по развитию речи ребёнка. За период с сентября по май проведены индивидуальные консультации с родителями детей: запланированные и по запросам. На каждый запрос родителей (зачисление на занятия с учителем-логопедом, состояние речи ребёнка, поведение ребёнка на логопедических занятиях, выполнение домашнего задания логопеда и т.д.) даны рекомендации и советы по всем вопросам. Проведено родительское собрание в соответствии с планом работы.

III. Методическая работа.

1. Участие в РМО учителей-логопедов. Представление опыта работы по направлениям: Мастер-класс «Подготовка артикуляционного аппарата к постановке звуков на основе использования инновационных технологий»

2. Участие в региональном научно-практическом семинаре «Научные исследования и творческие разработки в области речевого развития дошкольников» с мастер-классом «Использование ИКТ в работе над произношением со старшими дошкольниками»

3. Участие в методических мероприятиях сада: Выступление на педагогическом совете с презентацией «Инновационные технологии «Фишбоун» и «ПМИ»» и в методической выставке практического материала по работе с родителями и воспитателями «Творческая лаборатория» в ОУ, где выступала с презентацией «Буклет – как форма взаимодействия с родителями»

2. В течение всего учебного года проводилась работа по повышению квалификации: изучались новинки методической литературы, осуществлялось знакомство с инновационными технологиями, опытом работы практикующих логопедов.

3. Создавалась предметно-развивающая среда в логопедическом кабинете: пособия и игры по теме самообразования, пополнение электронного банка методической литературой. В речевом уголке группы оформлены папки для вечерних занятий воспитателей: «Взаимодействие логопеда с воспитателем. Коррекционный час», «Артикуляционные профили звуков».

4. Систематически осуществлялся подбор методической и коррекционной литературы и пособий, консультаций, логопедических игр в помощь воспитателям и родителям.

IV. Документация.

В интересах организации планомерной и целенаправленной логопедической деятельности в начале учебного года была оформлена следующая документация:

- График работы и циклограмма рабочей недели;
- Список детей, имеющих нарушения в развитии устной речи и зачисленных на логопедические занятия в 2019 – 2020 уч. году.
- Расписание подгрупповых и индивидуальных занятий с детьми;
- Речевые карты и индивидуальные планы коррекции речевых нарушений на каждого ребёнка.

- Календарно-тематическое планирование коррекционной работы.
- Перспективное тематическое планирование.
- Папка по самообразованию.
- Тетрадь взаимодействия учителя-логопеда с воспитателями.

Таким образом, годовой план организационно-методической и коррекционно-развивающей работы и все поставленные задачи повышения эффективности логопедической работы на учебный год выполнены.

«25» мая 2020 г.

Учитель – логопед:



/ И.В. Платонова